



## Jahresbericht 2022



## Inhaltsverzeichnis

|   |    |
|---|----|
| <b>1. Organisation</b> .....                                | 3  |
| 1.1. Rechtsform.....  | 3  |
| 1.2. Stiftungsrat.....                                      | 3  |
| 1.3. Gemeindedelegierte Oberes Freiamt .....                | 3  |
| 1.4. Leitungsteam per 31.12.2022.....                       | 3  |
| 1.5. Verwaltung .....                                       | 3  |
| 1.6. Revisionsstelle .....                                  | 3  |
| 1.7. Organigramm .....                                      | 4  |
| <b>2. Botschaft des Stiftungsratspräsidenten</b> .....      | 5  |
| <b>3. Eindrücke 50 Jahre Maria Bernarda-Heim-Fest</b> ..... | 6  |
| <b>4. Pflege und Betreuung</b> .....                        | 8  |
| <b>5. Eindrücke aus der Aktivierung</b> .....               | 10 |
| <b>6. Umsetzung der neuen Bepflanzung</b> .....             | 11 |
| <b>7. Wäschesammelsystem</b> .....                          | 12 |
| <b>8. Bewohner-Daten</b> .....                              | 13 |
| <b>9. Personal-Daten</b> .....                              | 14 |
| <b>10. Finanz-Daten</b> .....                               | 15 |
| 10.1. Bilanz per 31.12.2022.....                            | 15 |
| 10.2. Erfolgsrechnung 2022.....                             | 16 |
| 10.3. Anhang 2022 .....                                     | 17 |
| 10.4. Revisionsbericht 2022.....                            | 19 |

## 1. Organisation

### 1.1. Rechtsform

Stiftung gemäss Stiftungsurkunde vom 27. November 2007

### 1.2. Stiftungsrat

|                    |              |                                 |
|--------------------|--------------|---------------------------------|
| Paul Leu           | Auw          | Präsident / Personal            |
| Jrene Bütler       | Meienberg    | Vizepräsidentin / Aktuarin      |
| Claudia Dober      | Merenschwand | Pflege                          |
| Ludwig Stecher     | Auw          | Finanzen                        |
| Christoph Villiger | Auw          | Bauten / Technik / Liegenschaft |

### 1.3. Gemeindedelegierte Oberes Freiamt

|                    |                   |               |
|--------------------|-------------------|---------------|
| Lucia Villani      | Abtwil            | Gemeinderätin |
| Andrea Gwerder     | Dietwil           | Vizeammann    |
| Christoph Villiger | Auw               | Gemeinderat   |
| Franziska Stenico  | Beinwil (Freiamt) | Vizeammann    |
| Hanna Hoenig       | Mühlau            | Gemeinderätin |

### 1.4. Leitungsteam per 31.12.2022

|                       |                        |
|-----------------------|------------------------|
| Raphael de Riedmatten | Heimleitung            |
| Susanne Ramuz         | Leitung Pflegedienst   |
| Manuela Gerber        | Leitung Hauswirtschaft |
| Livia Killer          | Leitung Gastronomie    |
| Leonie Fedier         | Leitung Aktivierung    |
| Marcel Fischer        | Technischer Dienst     |

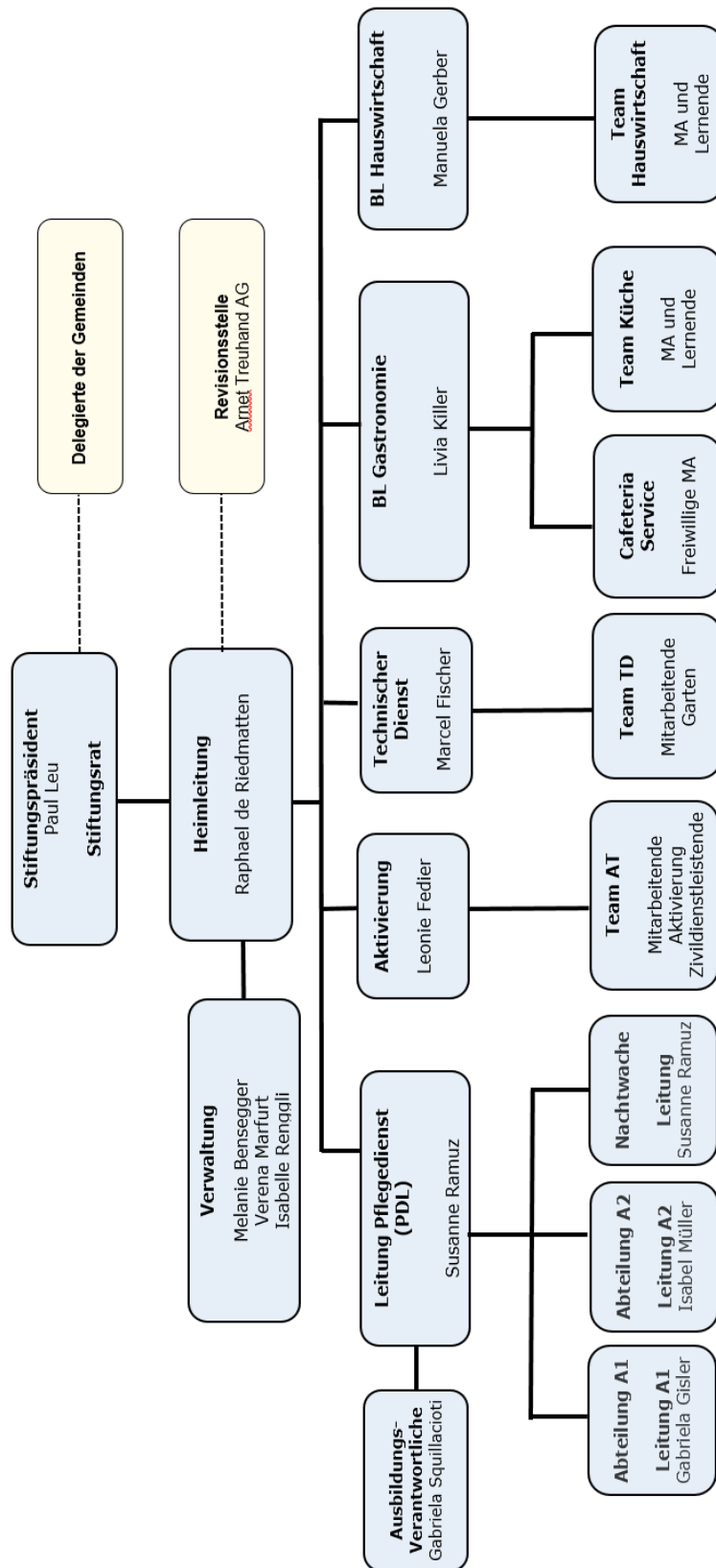
### 1.5. Verwaltung

|                   |                                      |
|-------------------|--------------------------------------|
| Melanie Bensegger | Finanzen / Administration / Personal |
| Verena Marfurt    | Bewohneradministration               |
| Isabelle Renggli  | Personal                             |

### 1.6. Revisionsstelle

|                   |                |           |
|-------------------|----------------|-----------|
| Arnet Treuhand AG | Industrie Nord | 5643 Sins |
|-------------------|----------------|-----------|

## 1.7. Organigramm



## 2. Botschaft des Stiftungsratspräsidenten

Das Berichtsjahr war in vieler Hinsicht speziell. Mit dem Abklingen der Corona Pandemie öffneten sich die Türen zum Maria Bernarda-Heim und einsame Stunden gehörten der Vergangenheit an. Gleichzeitig machten sich Weltkonflikte breit, die wiederum Veränderungen mit sich bringen wie Teuerung und Energiepreissteigerung.

Umso mehr schätzen wir das Maria Bernarda-Heim mit liebenswerten Bewohnenden und aufgestellten Mitarbeitenden. Der Blick auf den Lindenberg, die Rigi und die Alpen vom schönen Sitzplatz der Cafeteria erfreut das Herz.

Konstruktive Ideen von unserem Heimleiter Raphael de Riedmatten brachten bestmögliche Arbeitsbedingungen und seine angenehmen Gespräche mit den Bewohnenden brachten Freude in den Alltag vom Maria Bernarda-Heim. Vielen Dank für die gute Zusammenarbeit.

Corona bedingt ein Jahr später durften wir am Pfingstsonntag das 50-jährige Bestehen des Maria Bernarda-Heimes feiern. Der grosse Besucheraufmarsch hat uns alle sehr gefreut. Der Besuch von Sr. Elisabeth von St. Gallenkirch mit ihren Weggefährtinnen und Sr. Angela sowie Sr. Flormita haben mich geehrt. Herr Pfarrer Thomas Zimmermann fand zu Beginn von diesem Jubiläum in der hl. Messe die passenden Worte - musikalisch umrahmt vom Kirchenchor Auw. Wunderbare Begegnungen und Gespräche beim Apéro sowie dem feinen Essen erfüllten dieses einmalige Fest.

Herzlichen Dank an die lieben Bewohnenden und die ganze Festgemeinde für ihren Besuch und für den solidarischen Einsatz von Raphael de Riedmatten, Livia Killer mit Küchen Team, Marcel Fischer für Technik und Infrastruktur, an unsere Teams und Mitarbeitenden vom Maria Bernarda-Heim und alle weiteren Helfer zum Gelingen dieses Tages.

Respektvoll blicken wir zurück auf 50 Jahre Maria Bernarda-Heim. Wir erinnern uns gerne an die ersten Führungskräfte des Franziskaner Missionsorden, Sr. Johanna, Sr. Elisabeth und Sr. Josy mit ihren helfenden Mitschwestern, die mit viel Geschick das Maria Bernarda-Heim aufbauten, in die Zukunft führten und unserem Heim den Namen und Charakter gaben.

Mit Leidenschaft und Freude führen und leiten wir das Maria Bernarda-Heim weiter in die Zukunft.

Besten Dank meinen Kolleginnen und Kollegen vom Stiftungsrat und besonders allen Mitarbeitenden für das grosse Engagement.

Der Stiftungsratspräsident

Paul Leu



### 3. Eindrücke 50 Jahre Maria Bernarda-Heim-Fest

Gerne erinnern wir uns an das Jubiläums-Fest des Maria Bernarda-Heimes zurück und schwelgen in farbenfrohen Erinnerungen:







## 4. Pflege und Betreuung

### Zurück in die Normalität...

Die letzten zwei Jahre war das Thema Corona unser stetiger Begleiter und beeinflusste unser Alltagsleben massgebend. Umso mehr freuten wir uns, als im Frühling endlich wieder Normalität ins unser Haus einkehrte, die Maskenpflicht und Corona-Schnelltests wegfielen und gemeinsame Aktivitäten sowie Veranstaltungen ohne Einschränkungen wieder möglich waren. Eines der Highlights war sicherlich unser 50-Jahr Jubiläum, welches gebührend während zwei Tagen mit Gottesdienst, Musik, Attraktionen und gemütlichem Zusammensein zelebriert wurde.

### Projekt Pflege

Die Pflgeteams sind immer bestrebt, sich fachlich und persönlich weiterzuentwickeln. Deshalb galt es mit unserem Projekt „fit for fun“ nächste Schritte zu absolvieren. So fanden in Zusammenarbeit mit Artiset Bildung zwei Weiterbildungstage zum Thema „personenzentriertes Arbeiten“ statt. Ziel war es, unsere Pflegequalität im Alltag stetig zu verbessern und unseren Bewohnenden einen individuell abgestimmten Tagesablauf zu ermöglichen, so dass sich jeder im Maria Bernarda-Heim zu Hause fühlt.

Daher allen Mitarbeitenden ganz herzlichen Dank für das tolle Engagement, die grosse Flexibilität und den unermüdlichen Einsatz zum Wohle unseren Bewohnenden. Herzlichen Dank auch unseren Bewohnenden und deren Angehörigen für ihr Vertrauen in unsere Arbeit.

### Pflegesoftware

In der heutigen Zeit ist die Dokumentation ein wesentlicher Bestandteil der Pflege geworden. Zum einen enthält sie wichtige Informationen, die einen pflegebedürftigen Bewohnenden betreffen und zum anderen dient sie der Abrechnung mit der Krankenkasse. Alle Fachpersonen besuchten eine Weiterbildung zu unserer Pflegedokumentation Care Coach. Zudem erhielten wir ein neues Medikamentenmodul.

### Lernende

Im Pflegebereich hat das Maria Bernarda-Heim insgesamt 5 Lernende. Nach dreijähriger Ausbildung durfte Natalija Tocilovac im Juli 2022 ihren Abschluss als Fachfrau Gesundheit feiern. Sina Achermann startete im August die zweijährige Ausbildung als Assistentin Gesundheit und Soziales.



Natalija Tocilovac



Sina Achermann



## Zivildienstleistende und Zivilschutz

Immer wieder leisten junge Männer ihren Zivildienstesatz im Maria Bernarda-Heim. Sie unterstützen die Gastronomie, Hauswirtschaft, technischer Dienst und Aktivierung in alltäglichen Aufgaben. Zudem übernehmen sie externe Fahrten, haben Zeit für Spaziergänge, Spiele oder einfach ein nettes Gespräch.

Ebenfalls erhalten wir zwei Mal pro Jahr Unterstützung vom Zivilschutz Freiamt (ZSO). Während des Einsatzes kann ein vielfältiges Unterhaltungsprogramm und Ausflüge realisiert werden. Die Einsätze der Zivildienstleistenden und des Zivilschutzes werden von allen sehr geschätzt.



## Qualitätsaudit

Im Herbst fand ein Qualitätsaudit durch das Departement Gesundheit und Soziales vom Kanton Aargau statt. Da wir alle nötigen Anforderungen und Vorgaben des Kantons erfüllten, durften wir dieses erfolgreich abschliessen.

Es war ein spannendes Jahr mit vielen schönen Momenten und Begegnungen.

In diesem Sinne freue ich mich auf ein ebenso aufregendes und abwechslungsreiches Jahr 2023 mit vielen weiteren spannenden Projekten und einem motivierten und aufgestellten Team.

Die Pflegedienstleitung

Susanne Ramuz

## 5. Eindrücke aus der Aktivierung

In diesem Jahr konnten wieder einige Ausflüge und Anlässe durchgeführt werden. Die Begeisterung war gross.



Kaffeeplausch im Restaurant  
Hirschen in Auw

Besuch im Zirkus  
Monti



...und die Theateraufführung  
in Auw



## 6. Umsetzung der neuen Bepflanzung



Nachdem im Jahr 2021 ganz Auw von einem grossen Unwetter mit vielen Hagelschäden heimgesucht wurde, mussten einige Reparaturen durchgeführt werden. Das Maria Bernarda-Heim kam dabei glimpflich davon, dies vor allem durch gute Schutzmassnahmen.

Erfreulicher waren da die Verschönerungsarbeiten rund um das Gebäude, welche vor allem die Bepflanzung der Eingangs-Beete und diejenigen im hinteren Teil betrafen.

Ein grosser Wurzelstock wurde dabei mit Hilfe eines Baggers entfernt und in die freigelegten Beete wurden Bewässerungsanlagen gelegt.

Dabei durften wir auf die Unterstützung unseres Stiftungsratsmitgliedes, Christoph Villiger, zählen, welcher mit Traktor und Kipper den Wurzelstock abtransportierte und fachgerecht entsorgte.

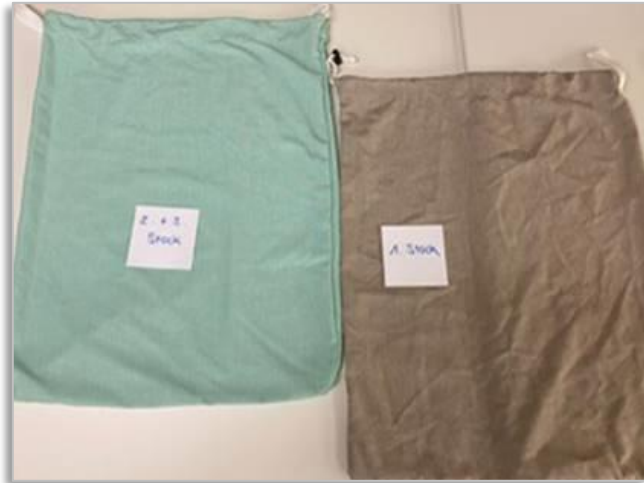
Mit tatkräftiger Unterstützung von Urs Rosenberg und Marcel Fischer, Leiter Technischer Dienst, wurden die erwähnten Bewässerungsrohre gelegt und eine einladende Bepflanzung vorgenommen.

Herzlichen Dank für die tolle Unterstützung!



## 7. Wäschesammelsystem

Mitte Mai 2022 wurde das Wäschesammelsystem der Bewohnerwäschesäcke eingeführt:



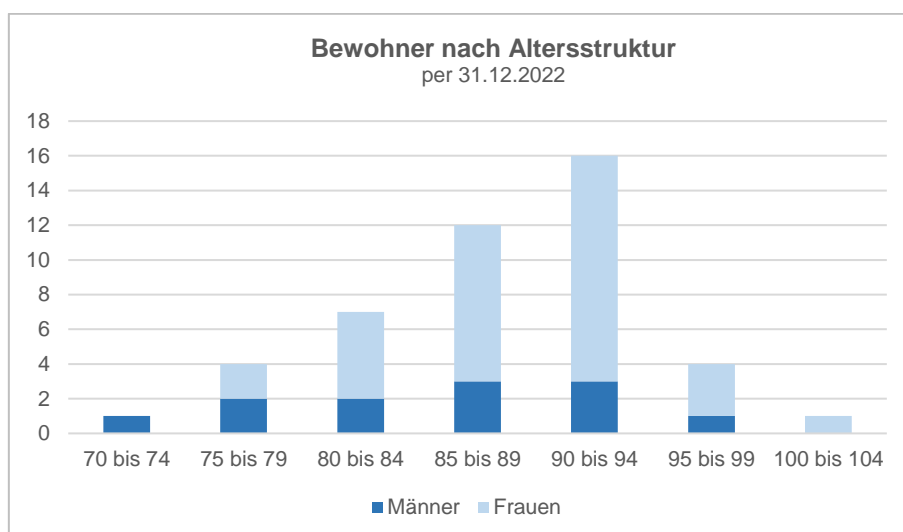
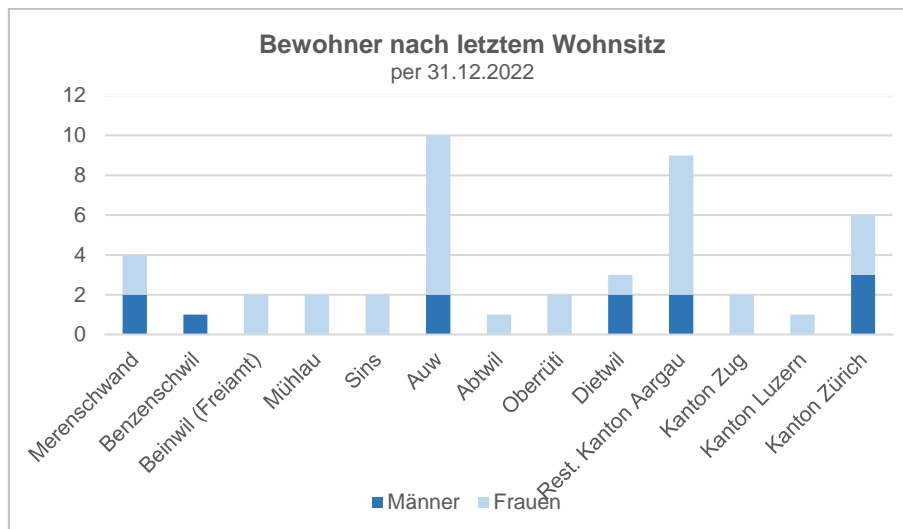
Jede Person hat 2 - 3 eigene Wäschesäcke in denen die persönliche Wäsche gesammelt wird. Die vollen Wäschesäcke werden 1x in der Woche, am Wochenende, vom Pflegepersonal eingesammelt und in die Wäscherei transportiert.

Durch die Bewohnerwäschesäcke wird die namenlose Wäsche reduziert und alle erhalten ihre Kleidung wieder korrekt zurück. Ausserdem können die Arbeiten in der Wäscherei besser geplant und fachgerecht ausgeführt werden.



## 8. Bewohner-Daten

| Text  | Total         | Männer        | Frauen       |
|---|---------------|---------------|--------------|
| Am Anfang der Periode (01.01.2022)                        | 40            | 9             | 31           |
| Am Ende der Periode (31.12.2022)                          | 45            | 12            | 33           |
| <b>Veränderung effektiv</b>                               | <b>5</b>      | <b>3</b>      | <b>2</b>     |
| <b>Veränderung in Prozent</b>                             | <b>12.50%</b> | <b>33.33%</b> | <b>6.45%</b> |
| Durchschnittsalter per 31.12.2022                         | 88.56         | 86.16         | 89.44        |
| Durchschn. Aufenthaltsdauer per 31.12.2022<br>(in Jahren) | 3.25          | 3.21          | 3.27         |



## 9. Personal-Daten

Bestand Mitarbeitende per 31.12.2022 nach Vollzeitäquivalenten:

| <b>Bereich</b>                            | <b>Stellen</b> |
|---|----------------|
| Pflegefachpersonal                        | 14.0           |
| Pflegeassistentenpersonal                 | 7.9            |
| Pflegepersonal in Ausbildung              | 5.0            |
| Aktivierung                               | 1.7            |
| <b>Total Bereich Pflege</b>               | <b>28.6</b>    |
| Gastronomie                               | 6.1            |
| Gastronomie in Ausbildung                 | 1.0            |
| <b>Total Bereich Gastronomie</b>          | <b>7.1</b>     |
| Hauswirtschaft                            | 5.0            |
| Hauswirtschaft in Ausbildung              | 2.0            |
| <b>Total Bereich Hauswirtschaft</b>       | <b>7.0</b>     |
| <b>Verwaltung</b>                         | <b>2.5</b>     |
| <b>Total Mitarbeitende per 31.12.2022</b> | <b>45.2</b>    |

| <b>Fluktuation im 2022</b> | <b>Anzahl</b> |
|----------------------------|---------------|
| Eintritte                  | 15            |
| Austritte                  | 16            |

## 10. Finanz-Daten

### 10.1. Bilanz per 31.12.2022

| Bezeichnung  | Berichtsjahr     | Vorjahr          |
|--|------------------|------------------|
| Flüssige Mittel und kurzfristig gehaltene Aktiven    | 2'923'598        | 3'772'797        |
| Forderungen aus Lieferungen und Leistungen           | 446'817          | 376'639          |
| WB Forderungen aus Lieferungen und Leistungen        | -5'000           | 0                |
| Übrige kurzfristige Forderungen                      | 1'369            | 365              |
| Vorräte und nicht fakturierte Dienstleistungen       | 23'943           | 30'187           |
| Aktive Rechnungsabgrenzung                           | 26'599           | 24'463           |
| <b>Total Umlaufvermögen</b>                          | <b>3'417'326</b> | <b>4'204'450</b> |
| Wertschriften  | 900'000          | 0                |
| Grundstück   | 45'000           | 45'000           |
| Immobilie Sachanlagen                                | 359'778          | 333'359          |
| Mobile Sachanlagen                                   | 183'440          | 205'935          |
| Fahrzeuge  | 4'308            | 8'616            |
| Immaterielle Sachanlagen                             | 14'229           | 24'141           |
| <b>Total Anlagevermögen</b>                          | <b>606'755</b>   | <b>617'051</b>   |
| <b>TOTAL AKTIVEN</b>                                 | <b>4'024'081</b> | <b>4'821'501</b> |
| Verbindlichkeiten aus Lieferungen und Leistungen     | 139'507          | 102'661          |
| Übrige kurzfristige Verbindlichkeiten                | 12'060           | 8'929            |
| Vorauszahlungen Heimbewohner                         | 252'000          | 226'000          |
| Passive Rechnungsabgrenzung                          | 23'979           | 12'676           |
| <b>Kurzfristiges Fremdkapital</b>                    | <b>427'545</b>   | <b>350'266</b>   |
| Langfristige Rückstellungen                          | 1'766'000        | 1'766'000        |
| Spenden  | 137'377          | 39'959           |
| <b>Langfristiges Fremdkapital</b>                    | <b>1'903'377</b> | <b>1'805'959</b> |
| <b>Total Fremdkapital</b>                            | <b>2'330'923</b> | <b>2'156'225</b> |
| Stiftungsvermögen 01.01.                             | 2'665'275        | 2'632'311        |
| Jahresergebnis                                       | -72'117          | 32'964           |
| <b>Total Stiftungsvermögen (Eigenkapital) 31.12.</b> | <b>2'593'158</b> | <b>2'665'275</b> |
| <b>TOTAL PASSIVEN</b>                                | <b>4'924'081</b> | <b>4'821'501</b> |

## 10.2. Erfolgsrechnung 01.01.2022-31.12.2022

| Bezeichnung                                       | Berichtsjahr      | Vorjahr           |
|---|-------------------|-------------------|
| Ertrag aus Pensions-, Pflege- und Betreuungstaxen | 4'125'975         | 4'241'534         |
| Ertrag aus medizinischen Nebenleistungen          | 21'738            | 29'172            |
| Ertrag aus übrigen Leistungen an Heimbewohner     | 48'867            | 61'227            |
| Ertrag aus Cafeteria                              | 45'723            | 29'718            |
| Ertrag aus Leistungen an Personal und Dritte      | 56'157            | 68'427            |
| <b>Total Betriebsertrag</b>                       | <b>4'298'459</b>  | <b>4'430'078</b>  |
| Besoldungen                                       | -3'013'116        | -2'914'966        |
| Sozialversicherungsaufwand                        | -424'981          | -401'722          |
| Honorare für Leistungen Dritter                   | -15'345           | -47'370           |
| Personalnebenaufwand                              | -53'178           | -49'716           |
| <b>Total Personalaufwand</b>                      | <b>-3'506'620</b> | <b>-3'413'774</b> |
| Medizinischer Bedarf                              | -42'603           | -61'929           |
| Lebensmittel und Getränke                         | -251'262          | -240'738          |
| Haushalt  | -69'346           | -81'440           |
| URE im- und mobile Sachanlagen                    | -109'510          | -109'680          |
| Kleinanschaffungen                                | -40'410           | -59'841           |
| Energie und Wasser                                | -99'331           | -83'608           |
| Verwaltungs- und Informatikaufwand                | -124'642          | -102'714          |
| Übriger bewohnerbezogener Aufwand                 | -11'471           | -5'769            |
| Übriger Sachaufwand                               | -37'546           | -26'915           |
| <b>Total übriger betrieblicher Aufwand</b>        | <b>-786'122</b>   | <b>-772'635</b>   |
| Abschreibungen                                    | -78'549           | -161'053          |
| Rückstellungen                                    | 0                 | -50'000           |
| <b>Abschreibungen und Rückstellungen</b>          | <b>-78'549</b>    | <b>-211'053</b>   |
| Finanzergebnis                                    | 445               | 597               |
| Ausserordentlicher Aufwand und Ertrag             | 270               | -249              |
| <b>Jahresergebnis</b>                             | <b>-72'117</b>    | <b>32'964</b>     |



## 10.3. Anhang 2022

| Berichtsjahr | Vorjahr |
|--------------|---------|
|--------------|---------|

### I) Angaben nach Art. 959c und Art. 961 OR

#### **Angewandte Bewertungsgrundsätze, soweit nicht vom Gesetz vorgeschrieben**

Die vorliegende Jahresrechnung wurde gemäss den Vorschriften des Schweizer Gesetzes, insbesondere der Artikel über die kaufmännische Buchführung und Rechnungslegung des Obligationenrechts (Art. 957 bis 962) erstellt.

Die Rechnungslegung erfordert vom Stiftungsrat Schätzungen und Beurteilungen, welche die Höhe der ausgewiesenen Vermögenswerte und Verbindlichkeiten sowie Eventualverbindlichkeiten im Zeitpunkt der Bilanzierung, aber auch Aufwendungen und Erträge der Berichtsperiode beeinflussen könnten. Der Stiftungsrat entscheidet dabei jeweils im eigenen Ermessen über die Ausnutzung der bestehenden gesetzlichen Bewertungs- und Bilanzierungsspielräume. Zum Wohle der Stiftung können dabei im Rahmen des Vorsichtsprinzips Abschreibungen, Wertberichtigungen und Rückstellungen über das betriebswirtschaftlich benötigte Ausmass hinaus gebildet werden. Die Positionen des Anlagevermögens wurden entsprechend der Verordnung des BR zur Führung der Kostenrechnung in Pflegeheimen KVG aktiviert und abgeschrieben.

#### **Anzahl Vollzeitstellen**

Die Anzahl der Vollzeitstellen im Jahresdurchschnitt lag im Berichtsjahr sowie im Vorjahr unter 50.

#### **Wesentliche Ereignisse nach dem Bilanzstichtag**

Nach dem Bilanzstichtag und bis zur Verabschiedung der Jahresrechnung durch den Stiftungsrat sind keine wesentlichen Ereignisse eingetreten, welche die Aussagefähigkeit der Jahresrechnung beeinträchtigen könnten bzw. an dieser Stelle offengelegt werden müssten.

### II) Angaben nach aufsichtsrechtlichen Anforderungen BVSA

#### **Stiftungszweck**

Die Stiftung betreibt für pflege- und betreuungsbedürftige Menschen jeglichen Alters und sozialem Stand von Abtwil, Auw, Beinwil/Freiamt, Benzenschwil, Dietwil, Merenschwand, Mühlau und Oberrüti und - sofern es die Platzverhältnisse erlauben - auch für Personen anderer Gemeinden, das Maria Bernarda-Heim; kann zur Zweckerfüllung Grundeigentum erwerben und Räumlichkeiten erstellen, mieten oder vermieten.

#### **Rechtsgrundlagen**

Stiftungsurkunde vom 29. November 2011

### Stiftungsrat

| Name, Vorname  | Funktion        | Zeichnungsberechtigung | Amtsduer    |
|--|-----------------|------------------------|-------------|
| <b>Leu, Paul</b><br>Breitenstrasse 10, 5644 Auw                      | Präsident       | kollektiv zu zweien    | 2017 - 2022 |
| <b>Bütler-Scheuber, Irene</b><br>Kreuzfeldstrasse 16, 5643 Meienberg | Vizepräsidentin | kollektiv zu zweien    | 2017 - 2022 |
| <b>Stecher, Ludwig</b><br>Steiggistrasse 10, 5644 Auw                | Mitglied        | kollektiv zu zweien    | 2017 - 2022 |
| <b>Villiger, Christoph</b><br>Luegeten, 5644 Auw                     | Mitglied        | kollektiv zu zweien    | 2017 - 2022 |
| <b>Dober, Claudia</b><br>Riedhof, 5634 Merenschwand                  | Mitglied        | kollektiv zu zweien    | 2017 - 2022 |

### Heimleitung

|  |            |                     |
|--|------------|---------------------|
| De Riedmatten, Raphael<br>Rainstrasse 97, 8143 Stallikon | Heimleiter | kollektiv zu zweien |
|--|------------|---------------------|

### Entschädigung Stiftungsrat

Die Mitglieder des Stiftungsrates werden pauschal entschädigt. Die Gesamtentschädigung für das Jahr 2022 betrug Fr. 10'446.85 (Vorjahr: Fr. 10'319.90).

### Erläuterungen besonderer Positionen von Bilanz und Erfolgsrechnung

Die Positionen von Bilanz und Erfolgsrechnung der Stiftung Maria Bernarda-Heim sind detailliert auf Kontoebene ausgewiesen. Im Weiteren wird auf den ausführlichen Finanzbericht 2022 verwiesen.

### Erklärung

Der Stiftungsrat bestätigt, dass die getätigten Aufwändungen in der Jahresrechnung 2022 vollumfänglich dem Stiftungszweck entsprochen haben.

### Tätigkeitsbericht

Es wird auf den ausführlichen Jahresbericht verwiesen.

### Nachweis Eigenkapital

|                                |                  |                  |
|--------------------------------|------------------|------------------|
| Eigenkapital per 01.01.        | <b>2'665'275</b> | <b>2'632'311</b> |
| Jahresergebnis                 | -72'117          | 32'964           |
| <b>Eigenkapital per 31.12.</b> | <b>2'593'158</b> | <b>2'665'275</b> |

## 10.4. Revisionsbericht 2022



**Arnet Treuhand AG**  
Industrie Nord · Postfach · 5643 Sins · Telefon 041 788 07 70 · Telefax 041 788 07 92 · www.arnettreuhand.ch

---

### Bericht der Revisionsstelle zur Eingeschränkten Revision

an den Stiftungsrat und die Betriebskommission der

**Stiftung Maria Bernarda-Heim, 5644 Auw**

Als Revisionsstelle haben wir die Jahresrechnung der Stiftung Maria Bernarda-Heim für das am 31. Dezember 2022 abgeschlossene Geschäftsjahr geprüft.

Für die Jahresrechnung ist der Stiftungsrat verantwortlich, während unsere Aufgabe darin besteht, diese zu prüfen. Wir bestätigen, dass wir die gesetzlichen Anforderungen hinsichtlich Zulassung und Unabhängigkeit erfüllen.

Unsere Revision erfolgte nach dem Schweizer Standard zur Eingeschränkten Revision. Danach ist die Revision so zu planen und durchzuführen, dass wesentliche Fehlaussagen in der Jahresrechnung erkannt werden. Eine Eingeschränkte Revision umfasst hauptsächlich Befragungen und analytische Prüfungshandlungen sowie den Umständen angemessene Detailprüfungen der beim geprüften Mandat vorhandenen Unterlagen. Dagegen sind Prüfungen der betrieblichen Abläufe und des internen Kontrollsystems sowie Befragungen und weitere Prüfungshandlungen zur Aufdeckung deliktischer Handlungen oder anderer Gesetzesverstösse nicht Bestandteil dieser Revision.

Bei unserer Revision sind wir nicht auf Sachverhalte gestossen, aus denen wir schliessen müssten, dass die Jahresrechnung nicht Gesetz sowie der Stiftungsurkunde entsprechen.

Sins, 25. Mai 2023



Arnet Treuhand AG  
Marcel Arnet  
zugelassener Revisionsexperte  
Leitender Revisor

Jahresrechnung 2022:

- ▲ Bilanz
- ▲ Erfolgsrechnung
- ▲ Anhang
- ▲ detaillierte Bilanz und Erfolgsrechnung

Mitglied TREUHAND | SUISSE